



L'AIDE AUX PROJETS VACANCES

APPEL À PROJETS CAMPAGNE 2022

UN PARTENARIAT UNAPEI - ANCV



GUIDE DES APV POUR LES RÉFÉRENTS VACANCES



AIDES AUX PROJETS VACANCES





GUIDE DES APV POUR LES RÉFÉRENTS VACANCES

Depuis 2009, l'Unapei en partenariat avec l'Agence Nationale pour les Chèques-Vacances (ANCV) favorise le départ en vacances des personnes en situation de handicap et de leur famille grâce à l'allocation d'une aide financière sous forme de chèques-vacances ANCV.

Créée en 1982, l'Agence Nationale pour les Chèques-Vacances (ANCV) est un établissement public, économiquement et socialement engagé qui accomplit depuis plus de 30 ans une mission unique : favoriser le départ en vacances du plus grand nombre. L'action sociale de l'ANCV est intégralement financée par les excédents de gestion générés par le déploiement du Chèque-Vacances. Ce modèle économique solidaire, n'existe nulle part ailleurs.

Pour l'Unapei, soutenir le départ en vacances des personnes en situation de handicap et de leur famille est un engagement fort pour favoriser une société solidaire et inclusive. C'est aussi un levier pour contribuer concrètement au répit des familles.

Entre 2016 et 2021, le dispositif a permis à plus de 17 000 de profiter de ces moments exceptionnels de vacances et de loisirs.

Ce guide, à destination des « référents vacances » des associations du réseau Unapei, a pour vocation d'expliquer pas à pas les démarches à mettre en œuvre pour déployer ce dispositif exceptionnel !



“ Pour l'Unapei, soutenir le départ en vacances des personnes en situation de handicap et de leur famille est un engagement fort pour favoriser une société solidaire et inclusive. ”

1

COMMENT METTRE EN PLACE LES APV AU SEIN DE MON ASSOCIATION ?

Grâce au partenariat Unapei – ANCV, les personnes handicapées intellectuelles et leur famille peuvent être aidées dans la réalisation de leur projet de départ en vacances.

L'ANCV apporte son soutien financier sous forme de Chèques-Vacances, et l'Unapei est l'interlocuteur de chaque référent vacances. Les familles s'adressent à leur association, qui porte le projet.

Le rôle de l'UNAPEI

PROMOUVOIR ET CENTRALISER

- Informer les familles de l'existence de ce partenariat dans la revue Vivre Ensemble en les invitant à se rapprocher de leur association pour bénéficier de cette aide.
- Centraliser les dossiers montés par les associations ou les établissements et vérifier la correspondance des pièces justificatives avec les informations saisies dans l'outil Internet mis à disposition par l'ANCV (APV-Web).
- Organiser plusieurs commissions d'attribution des aides par an, composées de professionnels d'associations et de l'équipe de l'Unapei afin de statuer sur les dossiers de demande d'aides et des éventuelles dérogations.
- Transmettre les Chèques-Vacances vierge aux associations.
- Présenter en fin d'année le bilan de l'année en cours à l'ANCV.



Le rôle de l'association

PROMOUVOIR ET COORDONNER

L'association qui souhaite déposer une demande auprès de nos services doit **impérativement être adhérente à l'Unapei**.

- **L'Aide aux Projets Vacances (APV)** s'adresse aux personnes handicapées intellectuelles et à leur famille. Celles-ci ne peuvent pas en faire la demande directement à l'Unapei. Seuls les associations et/ou les établissements sont habilités à porter les demandes d'aides, à travers la nomination d'un référent vacances.

Comment organiser la coordination ?

Le référent vacances est l'interlocuteur unique et privilégié de l'Unapei en ce qui concerne les APV. Il doit :

- **Contact** l'Unapei afin d'échanger sur les questions liées aux APV, et prend connaissance des documents qui lui seront utiles.
- **Se familiariser avec les outils** des aides aux projets vacances : le logiciel APVWEB, la constitution d'un dossier, le fonctionnement et les règles de l'APV et d'utilisation des Chèques-Vacances. L'outil est intuitif et un guide permet de répondre au plus grand nombre de questions.

Cependant, tout au long de l'année, le référent vacances peut contacter l'Unapei : pour le dépôt de demandes, pour s'informer sur l'attribution, pour témoigner de son expérience, etc.

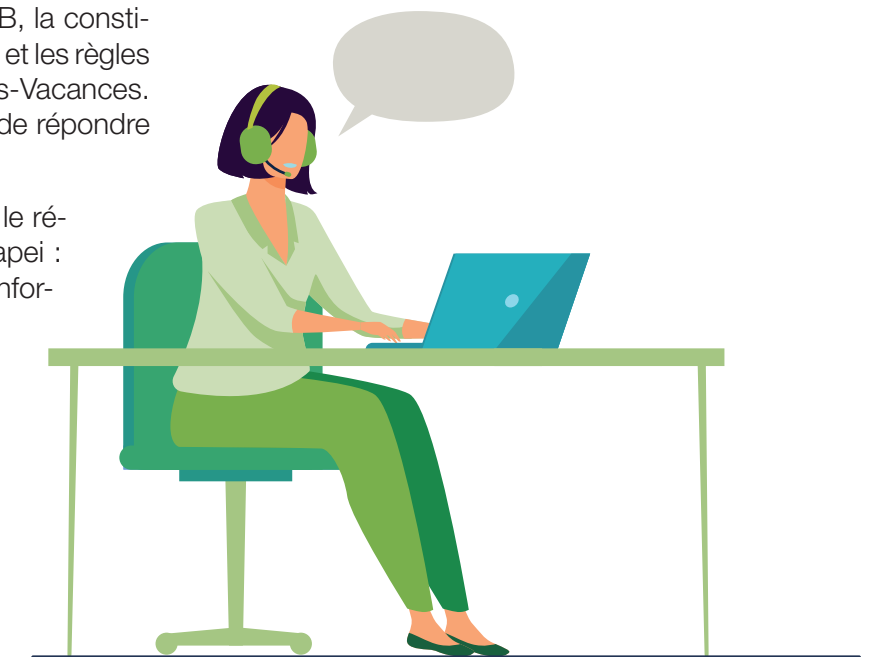
L'Unapei apporte son soutien aux référents vacances.

Alors, lancez-vous dans l'aventure !

Votre contact APV à l'Unapei :
Florence Pingrieux : apv2@unapei.org
(tout mail transmis sur une autre boîte mail ne sera pas traité)

Site Internet : www.unapei.org

Unapei - APV
15, rue Coysevox
75876 Paris Cedex 18
Tél. : 01 44 85 50 78
Fax : 01 44 85 50 60



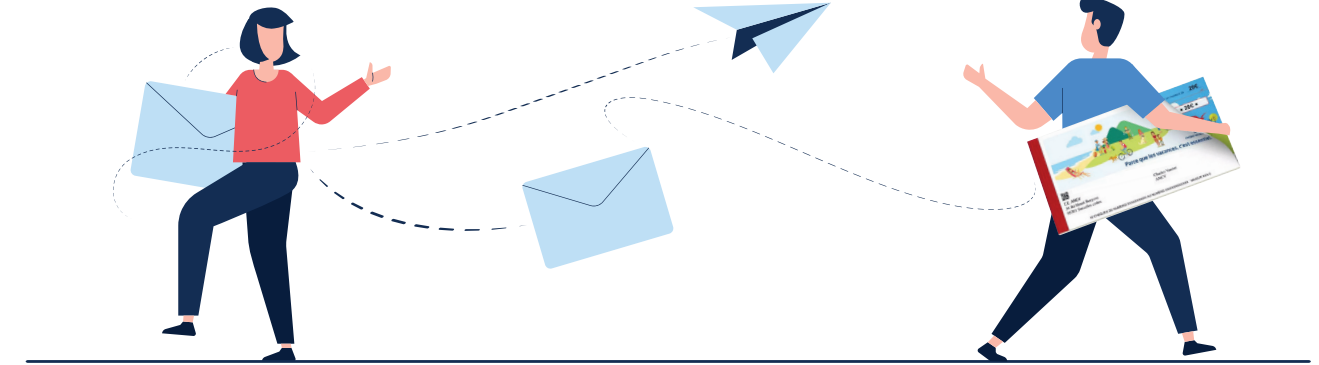
2 QUEL EST LE RÔLE DU RÉFÉRENT VACANCES ?

En amont

- ▶ Communiquer auprès des familles, des personnes situation de handicap, des établissements, sur la possibilité de bénéficier d'une aide pour leurs projets de vacances.
- ▶ Aider et conseiller les personnes en situation de handicap intellectuelles et leur famille pour la constitution de leurs dossiers.
- ▶ Utiliser APV-Web, un outil Internet mis à disposition par l'ANCV, pour saisir les dossiers qui doivent être **enregistrés** et non validés.
- ▶ Expliquer clairement l'usage qui sera fait des Chèques-Vacances par les personnes (location, séjour adapté, etc.) dans le dossier d'inscription.
- ▶ Rassembler les pièces justificatives demandées (voir tableau des « règles d'éligibilité des demandes d'aide ») et remplir le formulaire **dans sa totalité** afin que les dossiers puissent être étudiés en commission.
- ▶ Adresser ensuite à l'Unapei uniquement par mail, le dossier d'inscription accompagné des pièces justificatives et de la **référence ANCV** (sans la référence le dossier ne sera pas traité).

Commission d'attribution Unapei-ANCV

En fonction du nombre de dossiers à étudier, la commission se garde le droit de n'étudier que les dérogations et les dossiers complexes. Les chèques vacances peuvent donc être transmis avant la commission. Les dossiers doivent arriver à l'Unapei suffisamment tôt pour être étudiés avant le début des séjours (au moins 3 semaines avant).



En aval

- ▶ Transmettre la décision de l'Unapei aux personnes ayant sollicité une Aide aux Projets Vacances.
- ▶ Distribuer les Chèques-Vacances à chaque bénéficiaire. (Le référent vacances est garant de l'utilisation conforme à celle qui a été exposée dans le dossier).
- ▶ À l'issue des séjours, regrouper les factures acquittées des séjours avec mention de l'usage des Chèques-Vacances, ou renvoie les Chèques-Vacances en cas d'annulation du séjour.
- ▶ Modifier le cas échéant les éléments chiffrés dans APV-Web en fonction des aides obtenues et valider les dossiers sur APV-Web.
- ▶ Transmettre la liste nominative et récapitulative des bénéficiaires par mail.

Echéancier et sécurisation des envois

L'Unapei communique aux référents vacances les dates des commissions concernant les dérogations et les dates limites de dépôt des dossiers.

Le référent vacances doit envoyer à chaque bénéficiaire les Chèques-Vacances par **courrier recommandé**.

3 APV : QUELLES DEMANDES ET POUR QUELS MONTANTS ?



Pour quels types de départ peut-on demander une Aide aux Projets Vacances ?

► Le partenariat Unapei-ANCV s'adresse à des personnes handicapées intellectuelles et à leurs familles, **quels que soient leur âge et la lourdeur de leur handicap.**

Les projets de vacances peuvent concerner un séjour bénéficiant à :

- La personne handicapée intellectuelle seule ;
- La personne handicapée intellectuelle et sa famille pour un séjour ensemble ;
- La personne handicapée intellectuelle et sa famille séparément (aide au répit) ;
- Plusieurs personnes handicapées intellectuelles en groupe (**hors transfert d'établissement**) ;

Les accompagnateurs :

► Les accompagnateurs bénévoles pouvant justifier d'un QF ≤ 900 € ou RFR équivalent que les bénéficiaires peuvent être soutenus selon les mêmes modalités que ces derniers.

► Les accompagnateurs salariés et/ou bénévoles dont les revenus sont supérieurs aux seuils économiques peuvent bénéficier de l'aide de l'ANCV à hauteur de 30 % des coûts des séjours.



Montants maximum d'attribution des Aides aux Projets Vacances

		Adhérent Unapei	1 ^{er} départ (hormis les départs en « famille »)	Non-adhérent Unapei	1 ^{er} départ hormis les départs en « famille »)
Demandes individuelles et familles (montant par famille)	de 2 à 8 jours	250,00 €	+100,00 €	100,00 €	+50,00 €
	de 9 à 22 jours	450,00 €		200,00 €	
Prix journalier	Supérieur 200€ et inférieur à 250 €				+100,00 €
	Supérieur 250 €				+200,00 €

Ces majorations ne peuvent pas se cumuler (cela concerne les montants avec les +).

Un dispositif spécifique existe pour les ESAT ayant signé une convention avec le CCAH. Si le conventionnement avec le CCAH n'a pas pu être conclu, attribuer une APV est néanmoins possible par l'Unapei.

Montants maximum d'attribution des Aides aux Projets Vacances pour les travailleurs d'ESAT

		Adhérent Unapei	1 ^{er} départ (hormis les départs en « famille »)	Non-adhérent Unapei	1 ^{er} départ hormis les départs en « famille »)
Demandes individuelles et familles (montant par famille)	de 2 à 8 jours	150,00 €	+100,00 €	100,00 €	+50,00 €
	de 9 à 22 jours	200,00 €		150,00 €	

4

QUELLES SONT LES RÈGLES D'ÉLIGIBILITÉ DES DEMANDES D'AIDE ?



Nombre d'aide APV	Depuis 2022, les critères sont les suivants : il est possible d'obtenir une aide au maximum pendant 3 années sur une période de 5 ans. Cela signifie que si une personne a bénéficié d'une aide en 2019 et 2020, elle pourra en bénéficier à nouveau en 2021, mais pas les 2 années suivantes (2022 et 2023).
Transferts d'établissement	Les aides ANCV ne peuvent pas être attribuées à des transferts
Travailleurs en Esat	Le programme spécifique CCAH s'applique, et à défaut, les APV Unapei
Organisme vacances	Doit accepter les Chèques-Vacances comme moyen de paiement (les bénéficiaires ne doivent pas régler en totalité leurs séjours).
Période des séjours	Les aides sont attribuées pour des séjours initiés entre mars et décembre.
Dates de passage en commission	En fonction du nombre de dossiers, les commissions étudieront uniquement les demandes de dérogations et les chèques vacances pourront être transmis en dehors des commissions.
Année civile	Les attributions ne concernent que des projets pour l'année civile en cours
Conditions de revenus	Quotient Familial CAF ≤ 900 € ; niveau d'imposition : voir le tableau « Conditions de ressources ».



Nombre de départs par an	1 seul départ par an peut bénéficier d'une aide APV
Aide ANCV unique	Le bénéficiaire s'engage à ne pas solliciter une autre Aide aux Projets Vacances ANCV auprès d'une autre association (voir l'annuaire des contacts opérationnels des partenaires Aides aux Projets Vacances https://www.ancv.com/les-aides-aux-projets-vacances-apv?back=recherche/annuaire%20partenaires) et à ne pas cumuler le bénéfice de plusieurs aides quelle qu'en soit la forme et les modalités (Aide à la pratique sportive, aides ressortant des programmes Bourse Solidarité Vacances, Seniors en Vacances ou Départ 18 : 25). Les personnes titulaires de Chèques-Vacances émanant de leurs employeurs, comités d'entreprise, CAF peuvent apporter leur participation sous cette forme.
Durée du séjour	2 jours (1 nuit) au minimum et au maximum 22 jours (21 nuits)
Montant journalier du séjour	Le coût par jour et par bénéficiaire est déplafonné (tout compris dont les frais de transport). **
Lieu de destination du séjour	France et Union Européenne
Nature du séjour	Ni religieux, ni politique, ni thermal
Pourcentage maximum de l'aide en chèques vacances	L'aide en Chèques-Vacances ne peut pas excéder 80 % du montant total du séjour vacances
Sources de financement	Obligatoirement un apport personnel (chaque séjour requiert une participation financière, même symbolique du bénéficiaire, ce qui exclut toute gratuité) + une demande de prestation de compensation du handicap auprès de la maison départementale des personnes handicapées (MDPH)
Réseau Passerelles	Les aides ANCV ne peuvent pas être attribuées aux séjours organisés par le Réseau PASSERELLES
Chèques vacances ANCV	Les chèques vacances non utilisés doivent nous être retournés rapidement. Le mois de décembre est la clôture des dossiers. Aucun retour de chèques ne sera pris en compte afin d'éviter les retards pour la campagne de l'année suivante.

Pour être éligible, les pièces suivantes doivent être jointes :
 Attestation de revenus (attestation CAF ou avis d'imposition 2020), devis ou facture du séjour, copie d'au moins une demande de co-financement auprès d'un autre organisme (prioritairement la MDPH) en parallèle de la présente demande, l'ANCV n'ayant pas vocation à se substituer aux aides de droit commun, formulaire de consentement au recueil des données personnelles signé.

LE CALENDRIER DE LA CAMPAGNE APV 2022

Tableau d'éligibilité et conditions de ressources

Critères d'éligibilité liés aux ressources

Pièces justificatives à fournir impérativement

Quotient Familial CAF \leq 900 € ou

Attestation CAF (quotient familial) ou

Revenu Fiscal de Référence (RFR) :

Avis d'imposition 2020 sur le revenu : copie recto verso

Nombre	RFR
1	19 440
1,5	24 300
2	29 160
2,5	34 020
3	38 880
3,5	43 740
4	48 600
4,5	53 460
5	58 320
½ part suppl.	4 860



Délais et échéances

► Les demandes doivent être complètes, saisies dans APV-Web et adressées par le référent vacances à l'Unapei au plus tard 15 jours avant la commission par mail.

Dates de réception des dossiers et dates des commissions

DATES DES COMMISSIONS D'ATTRIBUTION

DATES LIMITES DE RÉCEPTION DES DOSSIERS À L'UNAPEI

Lundi 21 mars 2022

Lundi 14 mars 2022

Jeudi 7 avril 2022

Mardi 29 mars 2022

Mardi 24 mai 2022

Jeudi 12 mai 2022

Jeudi 16 juin 2022

Mercredi 1^{er} juin 2022

Jeudi 29 septembre 2022

Lundi 12 septembre 2022

Jeudi 10 novembre 2022

Jeudi 20 octobre 2022



APV-WEB : DOSSIER INTERNET ET DOCUMENTS PAPIER

Préparer le dossier et réunir les éléments

Le dossier de demande est disponible en téléchargement sur le site www.unapei.org

S'inscrire sur APV-Web

Dès maintenant et avant de saisir votre premier projet, inscrivez-vous sur APV-Web :

- ▶ Enregistrez-vous sur <https://projets-vacances.ancv.com>, créez un compte « porteur de projets » et attendez la validation de votre inscription ;
- ▶ À réception de votre acceptation, votre identifiant et mot de passe sont valides et vous pouvez commencer la saisie.

Saisir le projet sur APV-Web

La saisie des projets est obligatoire sur APV-Web : chaque partie complétée est clairement indiquée par un petit logo vert.

Il est rouge lorsque des informations restent à renseigner.

Sauvegardez régulièrement la saisie pour que les données saisies ne soient pas perdues en cas de rupture de la connexion internet.



Effectuer le bilan à l'issue du séjour sur APV-Web

▶ À l'issue des séjours, chaque projet doit être complété avec les éléments financiers et qualitatifs relatifs aux vacances. Pour les séjours qui ont lieu en période estivale, les factures acquittées doivent nous être retournées avant le **31 octobre 2022 uniquement par mail car le site ne permet pas à l'UNAPEI de voir vos factures**. Concernant les séjours en période de fin d'années, les devis feront foi pour le bilan en attendant de réceptionner les factures acquittées avant le **25 février 2022**.

▶ Tous les bénéficiaires qui ont un séjour annulé doit prévenir son référent vacances sous un délai de **3 semaines maximum**.

▶ Une fois le projet mis à jour sur le site APVWEB et le bilan réalisé, vous devez **envoyer le projet pour validation à la tête de réseau (Unapei) également sur le site APVWEB**.

▶ L'Unapei réalise les contrôles nécessaires et **publie** le projet (à partir du 1^{er} novembre pour les séjours estivaux, les projets de fin d'années par la suite) : ce dernier est alors transmis définitivement à l'ANCV (**aucune modification ne peut être effectuée, les retours de chèques vacances ne sont donc plus prises en compte**).

Expédier le dossier et les pièces justificatives

Pour faire parvenir un projet à l'Unapei :

- ▶ Saisir les projets sur APV-Web, au fil de l'eau ou tous ensemble ;
- ▶ Pour chaque projet : adresser à l'Unapei le dossier de demande avec toutes les pièces justificatives par mail.

Chaque référent vacances tamponne, signe et renvoie à l'Unapei la liste nominative et récapitulative des bénéficiaires de l'APV. Ce document est généré par vos soins dans l'onglet « Mes rapports » / « Exporter au format PDF ». Sans ce document, les documents de la campagne de l'année suivante ne vous seront pas transmis.

QUELLES SONT LES AUTRES AIDES POSSIBLES ?

L'APV ANCV-CCAH

Le CCAH est le Comité National Coordination Action Handicap.

Présentation du CCAH : <https://www.ccah.fr/CCAH/Dossiers/Les-aides-au-depart-en-vacances-pour-les-travailleurs-handicapes-en-ESAT>

Lorsque les établissements conventionnent avec le CCAH, tous les travailleurs en ESAT peuvent bénéficier du programme CCAH-ANCV.

Ce programme a pour objectif de favoriser le départ en vacances des travailleurs handicapés des ESAT et de proposer un projet éducatif et pédagogique autour de la construction des vacances individuellement ou avec d'autres usagers d'ESAT. Les anciens travailleurs d'ESAT vivant en Foyer d'Hébergement bénéficient également de cette aide.



Bourse Solidarité Vacances (BSV) (Aide ANCV)

Bourse Solidarité Vacances (BSV) vise à faciliter le départ en vacances et l'accès aux loisirs de personnes à revenus modestes. Sans ce petit coup de pouce, ces personnes autonomes ne pourraient pas partir en vacances.

Les séjours durent une semaine et se déroulent dans des villages de vacances, résidences de tourisme, hôtels, campings ou gîtes partout en France, en location simple, demi-pension ou pension complète. Le prix correspond souvent à environ 30 % - 50 % du prix public.

Pour le transport, la SNCF met à disposition de l'ANCV, des billets de train valables pour toutes les destinations en France au tarif unique de 30 euros (aller et retour – offre sous conditions).

Les bénéficiaires sont des familles pouvant justifier d'un quotient familial CAF égal ou inférieur à 1 000 euros.

Infos :
<http://www.ancv.com/bourse-solidarite-vacances-bsv>

Seniors en vacances (aide ANCV)

Les bénéficiaires possibles sont des personnes en situation de handicap, pour lesquelles le programme est accessible dès 55 ans dans 30 structures labellisées « Tourisme et Handicap ». Il concerne également les aidants familiaux ou professionnels qui accompagnent la personne.

Infos :
<http://www.ancv.com/seniors-en-vacances>



Les aides de la MDPH

Quand une personne bénéficie de la prestation de compensation du handicap (PCH), elle peut faire valoir les frais générés par son handicap lors de ses vacances. Ces surcoûts peuvent comprendre :

- le recours à l'aide d'une tierce personne : ce temps peut être plus long qu'au domicile. Ces besoins sont à prévoir et à signaler à l'équipe pluridisciplinaire lors de la préparation du plan personnalisé de compensation dans le cadre de l'évaluation du volet « aide humaine » de la PCH ;

- les frais liés au transport correspondant à un départ annuel en congés y compris ceux, aller/retour, de l'accompagnateur. Ces dépenses entrent dans le cadre de l'évaluation des besoins du volet « surcoûts liés aux transports » ;

- les dépenses liées au handicap dans le cadre du volet « frais exceptionnels et charges spécifiques » : il s'agit de toutes les dépenses ponctuelles non prises en compte dans les autres volets (aide humaine, aides techniques, surcoûts liés aux transports ou aux aides animalières).

La prise en charge est de 75 % du surcoût lié au handicap dans la limite de 1 800 € sur trois ans. Ce surcoût est souvent indiqué par l'organisme de vacances ou évalué par la MDPH.

Infos :
<https://www.cnsa.fr/compensation-de-la-perte-dautonomie-du-projet-de-vie-a-la-compensation/quelles-reponses/laprestation-de-compensation-du-handicap>



L'aide aux vacances familiales de la CAF (VACAF)

VACAF a pour mission d'aider les familles les plus fragilisées à accéder aux vacances et au tourisme social. L'aide financière est valable au sein des 27 centres de vacances labellisés VACAF (à la mer, la montagne ou la campagne, en pension complète, demi-pension, location ou camping). Pour en bénéficier, il faut être allocataire de la CAF.

Infos :
<http://www.vacaf.org>

8

UTILISATION DES CHÈQUES- VACANCES ATTRIBUÉS

Le bon usage

Les Chèques-Vacances doivent impérativement être utilisés conformément au projet vacances qui a été présenté et autorisé.

En cas d'annulation

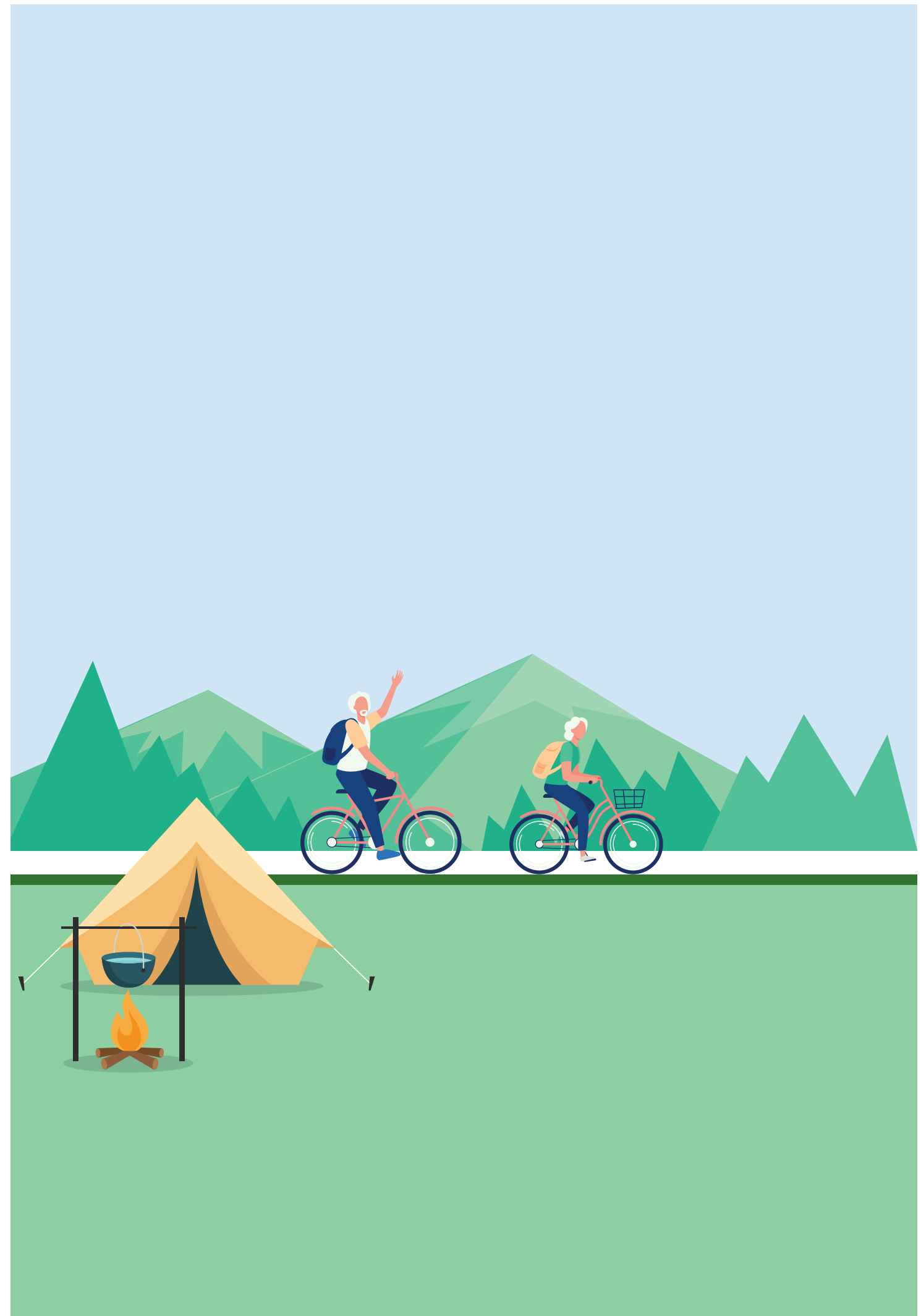
En cas d'annulation du séjour, les Chèques-Vacances doivent être retournés à l'Unapei par le référent vacances avant la clôture de l'année en cours le 1^{er} novembre.

En cas de vol ou de perte

Dès leur réception les chèques-vacances sont sous votre responsabilité. En cas de perte ou de vol, il n'est pas possible de faire opposition sur le Chèque-Vacances. En revanche, il vous est possible de faire une demande de mise en recherche des titres disparus auprès de l'ANCV.

Pour effectuer cette demande, vous devez vous créer un compte sur l'espace dédié. **Au préalable, munissez-vous des numéros et de l'année d'émission des titres disparus ainsi que du numéro de l'organisme qui vous les a attribués.** Ces informations sont nécessaires pour enregistrer votre déclaration de perte ou vol.

Rendez-vous sur l'espace dédié :
<https://projets-vacances.ancv.com>





**Union nationale des associations de parents,
de personnes handicapées mentales et de leurs amis**

15, rue Coysevox - 75876 Paris Cedex 18 - Tél : 01 44 85 50 50 - Fax : 01 44 85 50 60

Courriel : public@unapei.org - Site internet : www.unapei.org

Réseaux sociaux : facebook.com/pageUnapei et twitter.com/Unapei_infos